

حقوق الطبع والنشر © محفوظة لشركة Hangzhou EZVIZ Software Co., Ltd. جميع الحقوق محفوظة.

جميع المعلومات، بما فيها، من بين أمور أخرى، الصيغ والصور والرسوم البيانية مملوكة لشركة Hangzhou EZVIZ Software Co., Ltd. (المشار إليها فيما بعد باسم "EZVIZ"). يحظر إعادة إنتاج دليل المستخدم هذا (المشار إليه فيما بعد باسم "الدليل") أو تغييره أو ترجمته أو توزيعه، جزئياً أو كلياً، بأي وسيلة كانت، من دون الحصول على إذن كتابي سابق من EZVIZ. لا تقدم EZVIZ أي ضمانات أو كفالات أو إقرارات، صريحة أو ضمنية، تتعلق بالدليل، ما لم يُنص على خلاف ذلك.

نبذة عن هذا الدليل

يتضمن الدليل تعليمات بشأن استخدام المنتج وإدارته. الصور والمخططات والرسومات وجميع المعلومات الأخرى الواردة فيما بعد مقدمة للوصف والتوضيح فقط. وتخضع المعلومات الواردة في الدليل للتغيير، من دون إخطار، بسبب تحديثات البرامج الثابتة أو أسباب أخرى. يرجى الاطلاع على أحدث نسخة على موقع EZVIZ الإلكتروني (<http://www.ezviz.com>).

سجل المراجعة

إصدار جديد - مايو 2022

إقرار العلامات التجارية

™ EZVIZ، و غيرها من علامات EZVIZ التجارية وشعاراتها تملكها EZVIZ في مختلف الولايات القضائية. والعلامات التجارية والشعارات الأخرى المذكورة أدناه يملكها أصحابها المعنيين.

إخلاء المسؤولية القانونية

في إطار أقصى حد يسمح به القانون الساري، يتم توفير المنتج المذكور مع أجهزته وبرامجه الثابتة "كما هو" بجميع عيوبه وأخطائه، ولا تقدم EZVIZ أي ضمانات صريحة أو ضمنية بشأن - بما في ذلك على سبيل المثال لا الحصر - قابلية التسويق والجودة المرئية والملاءمة لغرض معين وعدم التعدي على الجهات الخارجية. لن تتحمل EZVIZ بأي حال من الأحوال أو مديروها أو مسؤوليها أو موظفيها أو وكلائها المسؤولية أمامك عن أي أضرار خاصة أو تبعية أو عرضية أو غير مباشرة، بما في ذلك من بين جملة أمور، أضرار خسارة الأرباح التجارية أو تعطّل الأعمال أو فقدان البيانات أو الوثائق، التي ترتبط باستخدام هذا المنتج، حتى في حال إبلاغ EZVIZ باحتمالية وقوع مثل هذه الأضرار.

إلى الحد الأقصى الذي يسمح به القانون المعمول به، لا يجوز بأي حال من الأحوال أن تتجاوز مسؤولية EZVIZ الإجمالية عن جميع الأضرار سعر الشراء الأصلي للمنتج.

ولا تتحمل EZVIZ أي مسؤولية عن الإصابة الشخصية أو تلف الممتلكات نتيجة لانقطاع المنتج أو إنهاء الخدمة الناجم عن: (أ) التثبيت أو الاستخدام غير الصحيح بخلاف المطلوب؛ (ب) حماية المصالح القومية أو العامة؛ (ج) القوة القاهرة؛ (د) أنت أو جهة أخرى، بما في ذلك، على سبيل المثال لا الحصر، استخدام أي من منتجات الجهة الأخرى، وبرامجها، وتطبيقاتها، وغير ذلك.

وفيما يتعلق بالمنتج المتصل بالإنترنت، تتحمل أنت مسؤولية استخدامه كلياً. لا تتحمل EZVIZ أي مسؤوليات عن التشغيل غير العادي أو انتهاك الخصوصية، أو غيرها من الأضرار الناجمة عن الهجوم السيبراني أو هجمات قرصنة الإنترنت أو اكتشاف وجود فيروسات أو غيرها من مخاطر الإنترنت المتعلقة بالأمان؛ لكن، ستوفر EZVIZ دعماً تقنياً في الوقت المناسب إذا لزم الأمر. تختلف قوانين المراقبة وقوانين حماية البيانات حسب السلطة القضائية. يُرجى مراجعة جميع القوانين ذات الصلة في دائرة الاختصاص القضائي التي تتبعها قبل استخدام هذا المنتج لضمان توافق استخدامك مع القانون الساري. لا تتحمل EZVIZ المسؤولية في حال استخدام هذا المنتج لأغراض غير مشروعة.

في حالة حدوث أي تضارب بين ما سبق والقانون المعمول به، يسري القانون الأخير.

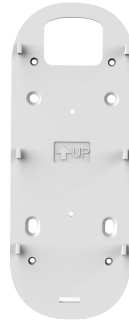
جدول المحتويات

1.....	نظرة عامة.....
1.....	1. محتويات العبوة.....
2.....	2. أدوات قد تحتاج إليها.....
2.....	3. الأساسيات (جرس الباب).....
3.....	4. الأساسيات (جهاز الرنين).....
3.....	الإعداد.....
3.....	1. الحصول على تطبيق EZVIZ.....
4.....	2. حدد موقع التركيب.....
4.....	3. توصيل جهاز الرنين.....
4.....	4. إضافة جهاز الرنين إلى EZVIZ.....
5.....	5. تشغيل جرس الباب.....
5.....	6. التحقق من الربط.....
6.....	التركيب.....
6.....	1. تركيب بطاقة Micro SD (اختياري).....
6.....	2. ارتفاع تركيب جرس الباب.....
6.....	3. تحديد لوحة التركيب.....
8.....	4. تركيب لوحة التركيب.....
9.....	5. تركيب جرس الباب.....
10.....	الصيانة.....
10.....	1. التفكيك.....
10.....	2. الشحن.....
10.....	الملحق (اختياري).....
10.....	1. استبدال جرس الباب الحالي بجرس الباب EZVIZ.....
12.....	عرض الجهاز الخاص بك.....
12.....	1. عرض مباشر.....
13.....	الإعدادات.....
13.....	1. جرس الباب.....
13.....	2. جرس بنغمات.....
14.....	توصيل EZVIZ.....
14.....	1. استخدام Amazon Alexa.....
15.....	2. استخدام Google Assistant.....
16.....	مبادرات حول استخدام منتجات الفيديو.....



لوحة تركيب مائلة (x2)

اختر واحدة للحصول على أفضل زاوية مراقبة.



لوحة التركيب (x1)



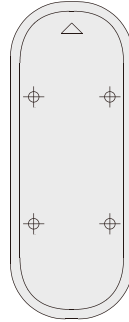
جرس الباب (x1)



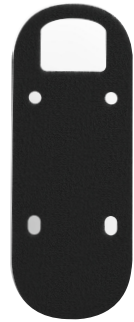
جهاز الرنين (x1)



القوم المحيط باللوحة (x1)



قالب الحفر (x1)



لاصق من مادة القوم (x1)



طقم البراغي (x1)



طقم براغي (x1)



مفك براغي (x1)



مسمار (x1)



موصل أسلاك (x3)



سلك على شكل حرف U (x2)



دليل البدء السريع (x1)



المعلومات التنظيمية (x2)



دليل التركيب السريع (x1)



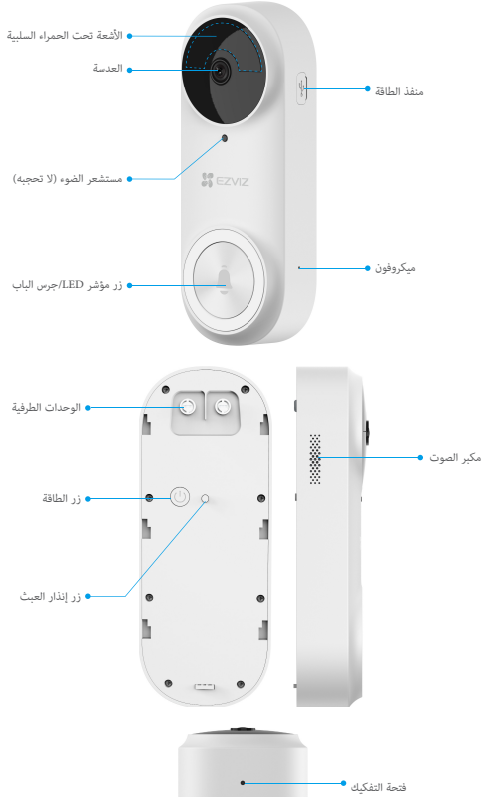
كابل USB (x1)

مثقاب (x1)

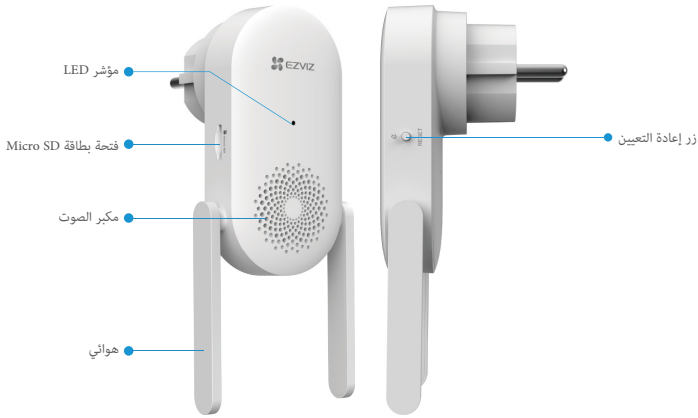


- يوصى باستخدام مثقاب بطول 6 مم.
- ينبغي شراء الأداة بشكل منفصل.

3. الأساسيات (جرس الباب)



الوصف	الاسم
أحمر وامض ببطء: قيد الشحن.	مؤشر LED
أحمر ثابت لمدة 3 ثوانٍ ثم إيقاف تشغيله: • تم اكتشاف شخص وطاقة البطارية أقل من 20% • تم الضغط على زر جرس الباب وطاقة البطارية أقل من 20%.	
أزرق ثابت لمدة 3 ثوانٍ ثم إيقاف تشغيله: • تم اكتشاف شخص وطاقة البطارية أكبر من 20% • تم الضغط على زر جرس الباب وطاقة البطارية أكبر من 20%.	
أزرق ثابت: البطارية مشحونة بالكامل ولا تزال متصلة بمأخذ الطاقة.	
• الضغط لمدة قصيرة لمدة ثابنتين: تشغيل جرس الباب. • الضغط لفترة طويلة لمدة 5 ثوانٍ: إيقاف تشغيل جرس الباب.	زر الطاقة



يُضخ مظهر جهاز الرنين للشكل الفعلي الذي اشتريته، وأخذ في هذا الدليل أجهزة رنين أوروبا كمثال.

الاسم	الوصف
هوائي	يعزّز نقل إشارة الشبكة اللاسلكية بين جهاز الرنين والوحدات الطرفية الأخرى للشبكة اللاسلكية.
بطاقة Micro SD (تُباع بشكل منفصل)	يوصى بتركيب بطاقة Micro SD، التي يجب شراؤها بشكل منفصل: • قم بهيئة البطاقة في تطبيق EZVIZ قبل استخدامها. • مواصفات التوافق الموصى بها: الفئة 10، والحد الأقصى للسرعة يبلغ 256 ميجابايت.
مؤشر LED	أحمر ثابت: جارٍ بدء تشغيل جهاز الرنين بنغمات. أحمر وامض ببطء: فشل اتصال Wi-Fi. أحمر وامض بسرعة: فشل الربط بجرس الباب/استثناء بطاقة Micro SD. أزرق ثابت: جهاز الرنين يعمل بشكل صحيح. أزرق وامض بسرعة: جهاز الرنين جاهز للاتصال بشبكة Wi-Fi.
زر إعادة التعيين	• إعادة تعيين جهاز الرنين: اضغط مع الاستمرار لمدة 5 ثوانٍ لإعادة التشغيل، وسيتم إعادة تعيين جميع المعلمات إلى الوضع الافتراضي. • كتم الصوت بنقرة واحدة: اضغط على الزر مضغطة واحدة لكتم صوت جهاز الرنين لمدة 30 ثانية.
إدخال الطاقة	100 إلى 240 فولت التيار المتردد، 50/60 هرتز

الإعداد

اتبع الخطوات لتعيين مجموعة جرس الباب:

1. احصل على تطبيق EZVIZ وقم بتسجيل الدخول إلى حساب تطبيق EZVIZ.
2. حدد موقع التركيب.
3. شغّل جهاز الرنين في المجموعة.
4. أضيف جهاز الرنين إلى حساب مستخدم EZVIZ الخاص بك.
5. شغّل جرس الباب في المجموعة.
6. تحقق مما إذا كان الربط بين جرس الباب وجهاز الرنين ناجحاً.

1. الحصول على تطبيق EZVIZ

1. قم بتوصيل هاتفك المحمول بشبكة Wi-Fi (مقترح).
2. قم بتنزيل تطبيق EZVIZ وتثبيتته من خلال البحث عن "EZVIZ" في App Store أو Google Play™.
3. قم بتشغيل التطبيق وتسجيل حساب مستخدم EZVIZ.



إذا كنت قد استخدمت التطبيق بالفعل، يرجى التأكد من أنه أحدث إصدار. لمعرفة ما إذا كانت هناك أي تحديثات متوفرة، انتقل إلى App Store وابحث عن EZVIZ.

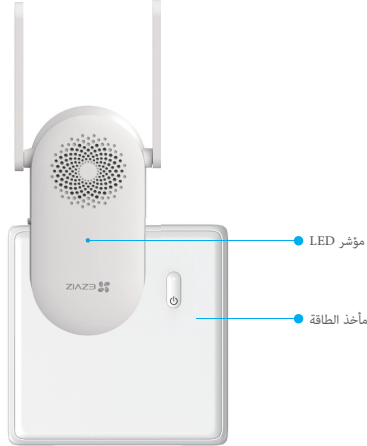
2. حدد موقع التركيب

- اختر موقعًا يتميز بإشارة لاسلكية قوية لجهاز الرنين. يرجى وضع النصائح التالية في الاعتبار:
- ابحث عن موقع بين موجه Wi-Fi وجرس الباب (على بُعد 4 أمتار من موقع تركيب جرس الباب).



3. توصيل جهاز الرنين

1. وصل جهاز الرنين بمأخذ الطاقة. عندما يومض مؤشر LED بسرعة باللون الأزرق، يصبح جاهزًا للاتصال بشبكة Wi-Fi.



4. إضافة جهاز الرنين إلى EZVIZ

1. قم بتسجيل الدخول إلى حساب EZVIZ الخاص بك.
2. في الشاشة الرئيسية، انقر فوق "+" بالزاوية العلوية اليمنى للانتقال إلى واجهة المسح الضوئي لرمز QR.
3. امسح رمز QR الموجود على غلاف دليل البدء السريع أو على هيكل جهاز الرنين ضوئيًا.

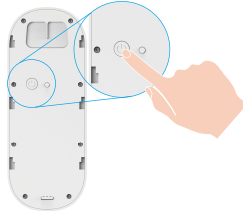


4. اتبع معالج تطبيق EZVIZ لإنهاء تكوين شبكة Wi-Fi.

5. تشغيل جرس الباب

1. اضغط لفترة قصيرة على زر الطاقة لمدة ثابنتين لتشغيل جرس الباب.

ينطفئ مؤشر LED الخاص بجرس الباب بعد أن يومض باللون الأزرق لمدة 3 ثواني، مشيرًا إلى تشغيل جرس الباب.



إذا نفذت طاقة بطارية جرس الباب، فصلها بماخذ الطاقة باستخدام مهاتن الطاقة (5 فولت 2 أمبير، يُباع بشكل منفصل) لشحنها. يُوصى بشحن جرس الباب بالكامل قبل استخدامه لأول مرة.



- عند الشحن، سيتم تشغيل جرس الباب تلقائيًا.
 - إذا كنت تستخدم محولاً بجهد 5 فولت وشدّة تيار 2 أمبير لشحن جرس الباب، فسيستغرق الشحن بالكامل حوالي 4.5 ساعات.
 - إذا تم تركيب جرس الباب في الخارج، يُرجى استخدام كابل طاقة مقاوم للماء للشحن.
 - عند شحن جرس الباب، تأكد من أن العدسة موجهة إلى أعلى لتجنب تلف العدسة.
2. عند تشغيل جرس الباب، سيتم توصيله بالشبكة عبر الربط تلقائيًا بجهاز الرنين.



فتأكد من وضع جهاز الرنين لديك في مكان قريب قدر الإمكان من جرس الباب للحصول على أداء مثالي.

فتأكد من وضع جهاز الرنين لديك في مكان قريب قدر الإمكان من جهاز التوجيه للحصول على أداء مثالي.

6. التحقق من الربط

اضغط على زر جرس الباب للتحقق، إذا رن جهاز الرنين، فسيشير ذلك إلى أن الاتصال ناجح.

- عند ربط جرس الباب، سيصدر جهاز الرنين تذكيرات بوجود زوار أو بقدوم شخص ما إذا تم دق جرس الباب.
- إذا فشل جرس الباب في الاتصال بالشبكة، فيرجى ضبط موضع جهاز الرنين. يوصى بوضع الجرس الإيقاعي وجرس الباب على بُعد 4 أمتار.
- إذا فشل جهاز الرنين في الاتصال بالشبكة، فسيصدر جرس الباب صوت رنين مرتين ويومض مؤشر LED في جهاز الرنين بسرعة باللون الأزرق. يُرجى التحقق من الشبكة ومن صحة كلمة مرور شبكة Wi-Fi.
- إذا اتصل جهاز الرنين بالشبكة ولكنه فشل في التسجيل في المنصة، فسيصدر جرس الباب صوت رنين مرتين ويضيء مؤشر LED في جهاز الرنين باللون الأزرق الثابت. يُرجى التحقق من الشبكة واستخدام هاتفك الخلوي للمساعدة في ذلك.



1. تركيب بطاقة Micro SD (اختياري)

إذا اشترت جهاز الزين مع جرس الباب، فيوصى بتهيئة بطاقة micro SD.

1. أدخل بطاقة Micro SD (تُباع بشكل منفصل) في فتحة البطاقة كما هو موضح بالشكل أدناه.



بعد تركيب بطاقة micro SD، عليك تهيئة البطاقة في تطبيق EZVIZ قبل استخدامها.

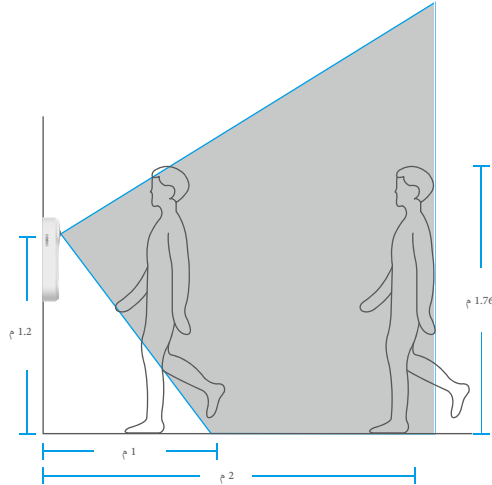
2. في تطبيق EZVIZ، انقر فوق حالة التخزين في واجهة Device إعدادات الجهاز للتحقق من حالة بطاقة SD.

3. إذا كانت حالة بطاقة الذاكرة المعروضة هي غير مهيأة، فقم بتهيئتها. ستغير الحالة بعد ذلك إلى عادية ويمكنها حفظ مقاطع الفيديو.

ستغير الحالة بعد ذلك إلى عادية ومن ثم يمكن تخزين مقاطع الفيديو.

2. ارتفاع تركيب جرس الباب.

1. ارتفاع التركيب



- ارتفاع التركيب الموصى به: 1.2م - 1.5م.
- لا يوصى بالحالات التالية للتركيب، وإلا فقد يتأثر اتصال الشبكة:
 1. الأبواب العديدة؛
 2. زوايا الجدران الحاملة.
- يُرجى التأكد من الانتهاء من تكوين شبكة Wi-fi للجرس بنجاح وأن مؤشر LED الخاص به يضيء باللون الأزرق الثابت قبل التركيب.



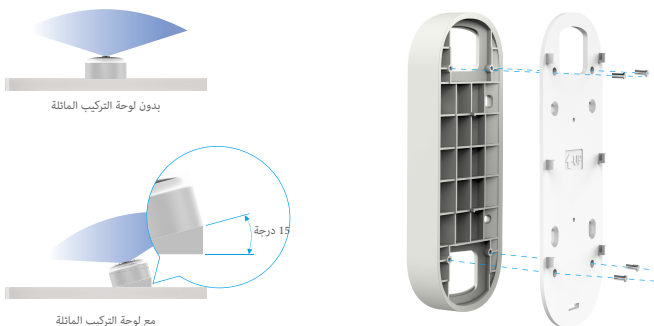
3. تحديد لوحة التركيب.

استخدم لوحة التركيب فقط أو استخدمها مع إحدى لوحات التركيب المائلة كحامل تركيب إضافي إذا كنت ترغب في رؤية المزيد على جانب معين.

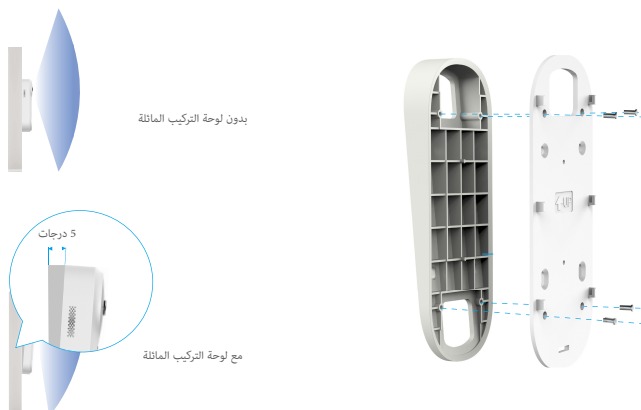


1 اضبط تغطية العرض باستخدام لوحة تركيب مختلفة.

كيفية تركيب لوحة التركيب المائلة



الشكل 1 لوحة التركيب المائلة 1

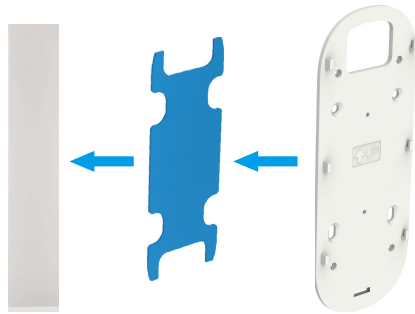


الشكل 2 لوحة التركيب المائلة 2

4. تركيب لوحة التركيب.

الخيار أ (للجدار الأملس)

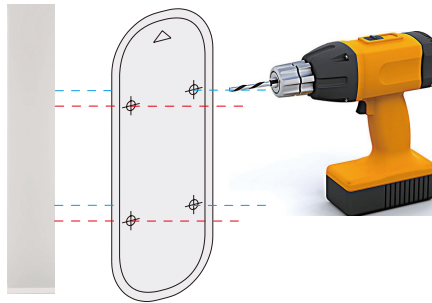
1. قم بلصق فوم اللوحة على لوحة التركيب، ثم قم بلصقها على الحائط.



يمكنك ضبط تغطية العرض باستخدام لوحة التركيب المائلة. i

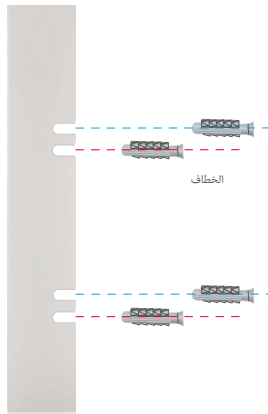
الخيار ب (للجدار غير المستوي)

1. ضع قالب التنقيب على السطح الذي اخترته لتركيب جرس الباب، واحفر أربعة ثقوب للبراغي.

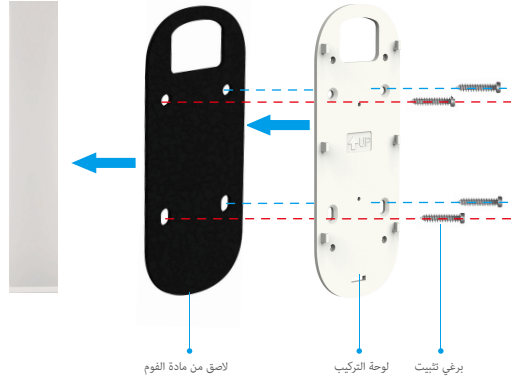


يوصى باستخدام مثقاب بقطر 6 مم. i

2. (اختياري) أدخل أربعة مثبتات في الثقوب. ليست هناك حاجة إلى استخدام المثبت إذا كنت تقوم بالتركيب على إطار باب خشبي.

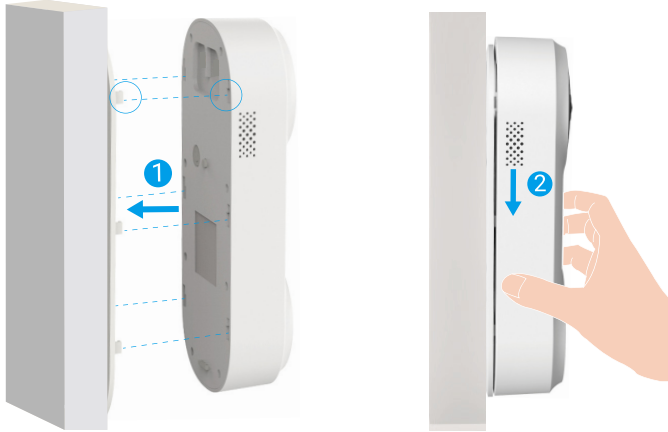


3. الصق اللاصق من مادة الفوم على لوحة التركيب ثم استخدم البراغي (KA3x16) لتثبيت لوحة التثبيت على الحائط كما هو موضح في الشكل الآتي. (يُرجى تثبيت البرغيين العلويين أولاً).



1 يمكنك ضبط تغطية العرض باستخدام لوحة التركيب المائلة.

5. تركيب جرس الباب.
رُكِّب جرس الباب بلوحة التركيب.



1. أوقف تشغيل إنذار العبث في تطبيق EZVIZ.
2. استخدم المسامير المتوفرة للضغط مع الاستمرار على الفتحة الموجودة أسفل جرس الباب، وفي الوقت نفسه ادفع جرس الباب لأعلى ثم انزعه.



2. الشحن

قم بتوصيل جرس الباب بمأخذ الطاقة عبر مهايئ الطاقة.



- عند الشحن، سيتم تشغيل جرس الباب تلقائياً.
- إذا كنت تستخدم محولاً بجهد 5 فولت وشفة تيار 2 أمبير لشحن جرس الباب، فسيستغرق الشحن بالكامل حوالي 4.5 ساعات.
- إذا تم تركيب جرس الباب في الخارج، يُرجى استخدام كابل طاقة مقاوم للماء للشحن.
- عند شحن جرس الباب، تأكد من أن العدسة موجهة إلى أعلى لتجنب تلف العدسة.

الملحق (اختياري)

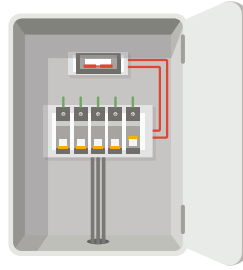
استبدال جرس الباب الحالي بجرس الباب EZVIZ

إذا كان لديك نظام جرس باب أو قمت بتثبيت جرس إيقاعي ميكانيكي أو إلكتروني، يمكنك استبدال جرس الباب الموجود بجرس الباب EZVIZ.

- يُرجى تشغيل جرس الباب الموجود أولاً للتأكد من أنه يعمل.

- حدد موضع تركيب جرس الباب وتحقق مما إذا كان يمكنك إعادة استخدام الثقوب الموجودة على الحائط.

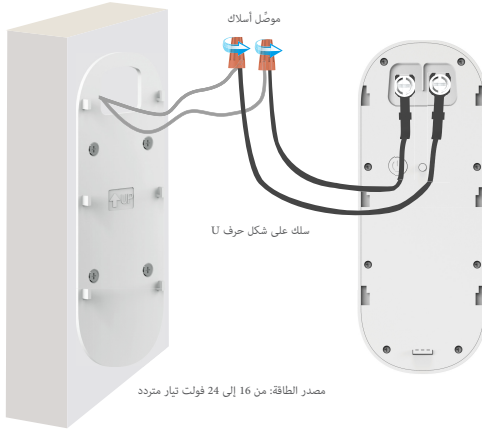
- نوصي بتركيب محول جديد لرفع الإخراج من 16 إلى 24 فولت.
- يرجى الرجوع إلى دليل البدء السريع لمجموعة الرنين الخاصة بك أو محول مجموعة الرنين أو تفاصيل تركيب المحول.



- 1 ملاحظة: كن حذرًا دائمًا عند التعامل مع الأسلاك الكهربائية. إذا لم تكن مرتاحًا للقيام بذلك بنفسك، فاطلب المساعدة من كهربائي مؤهل.

2. توصيل الأسلاك

1. أزل جرس الباب القديم، وأخرج الأسلاك الموجودة ومررها عبر لوحة التركيب.
2. قم بتوصيل أسلاك جرس الباب الموجودة بالأطراف في الجزء الخلفي من جرس الباب EZVIZ، ثم أحكم ربط البراغي الطرفية.



3. تركيب جرس الباب

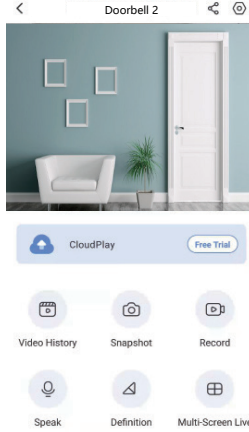
- رُكِّب جرس الباب بلوحة التركيب.



4. أعد الطاقة إلى قاطع التيار

1. عرض مباشر

عند تشغيل تطبيق EZVIZ، يتم عرض صفحة الجهاز كما هو موضح أدناه. يمكنك عرض موجز البث المباشر والاستماع إليه، وأخذ لقطات وتسجيل مقاطع فيديو، واختيار جودة الفيديو حسب الحاجة.



مرر إلى اليسار واليمين عبر الشاشة لرؤية المزيد من الرموز.

الوصف	رمز
المشاركة. شارك جهازك مع أي شخص تريده.	
الإعدادات. عرض أو تغيير إعدادات الجهاز.	
محفوظات الفيديو. عرض التسجيلات.	
لقطة. خذ لقطة.	
التسجيل. بدء/إيقاف التسجيل يدويًا.	
البث المباشر متعدد الشاشات. انقر لتحديد تخطيط نافذة العرض المباشر.	
التحدث. ابدأ استخدام التحدث والاستماع.	
الجودة. حدد دقة الفيديو من فائق الجودة أو عالي الجودة أو قياسي.	
يرجى الرجوع إلى الواجهة الفعلية للحصول على معلومات محددة.	

الإعدادات

1. جرس الباب

في صفحة الإعدادات، يمكنك تعيين معلمات جرس الباب.

المعلمة	الوصف
الاسم	اعرض أو انقر لتخصيص اسم جهازك هنا.
وضع العمل	يمكنك تحديد نوع واحد من أوضاع عمل الجهاز هنا.
الاكتشاف الذكي	يمكنك التحديد من بين أنواع الكشف المختلفة لجهازك.
إشعار	يمكنك إدارة رسالة الجهاز وإشعارات تطبيق EZVIZ.
إعدادات الصوت	يمكنك تعيين معلمات الصوت المناسبة لجهازك.
إعدادات الصورة	يمكنك تعيين معلمات الصورة المناسبة لجهازك.
إعدادات الإضاءة	عند تعطيله، سيتم إيقاف تشغيل مؤشر جرس الباب. 1 استثناءات: سيظل مؤشر جرس الباب قيد التشغيل، عند شحن جرس الباب أو استثناء جرس الباب.
إعدادات مكبر الصوت	يمكنك تعيين المعلمات المناسبة لمكبر الصوت لديك.
البطارية	يمكنك معرفة سعة البطارية المتبقية هنا.
إعدادات الأمان	يمكنك تشفير مقاطع الفيديو لديك بكلمة مرور التشفير وتخصيص منطقة الخصوصية.
إعدادات الشبكة	يمكنك الاطلاع على حالة الاتصال.
معلومات الجهاز	يمكنك رؤية معلومات الجهاز هنا.
مشاركة الجهاز	يمكنك مشاركة الجهاز مع أحد أفراد عائلتك أو ضيف.

2. جرس بنغمات

في صفحة الإعدادات، يمكنك تعيين معلمات جهاز الرنين.

المعلمة	الوصف
الاسم	اعرض أو انقر لتخصيص اسم جهازك هنا.
إعدادات الصوت	يمكنك تعيين مستوى الصوت وتمكين وضع DND لرنين جرس الباب.
إعدادات الإضاءة	عند التعطيل، سيتم إيقاف تشغيل مؤشر الجهاز.
قائمة التسجيل	يمكنك الاطلاع على حالة تخزين بطاقة الذاكرة في الجهاز.
إعدادات الشبكة	يمكنك رؤية اسم شبكة Wi-Fi وحالة الاتصال. 1 إذا كنت تريد تغيير شبكة Wi-Fi الخاصة بجهازك، فيرجى الضغط مطولاً على زر [إعادة التعيين] لمدة 5 ثوانٍ أو نحو ذلك لإعادة تعيين الجهاز.
معلومات الجهاز	يمكنك رؤية معلومات الجهاز هنا.
حذف جهاز	انقر لحذف الجهاز من تطبيق EZVIZ.

1. استخدام Amazon Alexa

ستتيح لك هذه التعليمات التحكم في أجهزة EZVIZ باستخدام Amazon Alexa. إذا واجهت أي صعوبات في أثناء العملية، فُيرجى الرجوع إلى استكشاف الأخطاء وإصلاحها. قبل البدء، تأكد مما يأتي:

1. تم توصيل أجهزة EZVIZ بتطبيق EZVIZ.
2. في تطبيق EZVIZ، قم بإيقاف تشغيل "تشغيل الفيديو" وتشغيل (الصوت) في صفحة (إعدادات الجهاز).
3. لديك جهاز مزود بتطبيق Alexa (مثل أجهزة Echo Spot أو Echo Show أو Echo Show الجديد تمامًا أو Fire TV (كل الأجيال) أو Fire TV Stick (الجيل الثاني فقط) أو أجهزة التلفاز الذكية من الإصدار (Fire TV).
4. تم تثبيت تطبيق Amazon Alexa بالفعل على جهازك الذكي وقمت بإنشاء حساب.

للتحكم في أجهزة EZVIZ باستخدام Amazon Alexa، يجب القيام بما يأتي:

1. افتح تطبيق Alexa وحدد المهارات والألعاب من القائمة.
2. على شاشة المهارات والألعاب، ابحث عن "EZVIZ" وستعثر على مهارات "EZVIZ".
3. حدد مهارة جهاز EZVIZ، ثم انقر فوق تمكين الاستخدام.
4. أدخل اسم المستخدم وكلمة المرور لجهاز EZVIZ، ثم انقر فوق تسجيل الدخول.
5. انقر فوق الرز تفويض تفويض Alexa للوصول إلى حساب EZVIZ بحيث يمكن لتطبيق Alexa التحكم في أجهزة EZVIZ.
6. ستظهر رسالة تم ربط جهاز EZVIZ بنجاح، ثم انقر فوق اكتشاف الأجهزة ليتمكن Alexa من اكتشاف جميع أجهزة EZVIZ.
7. ارجع إلى قائمة تطبيق Alexa وحدد الأجهزة، وستجد ضمن هذه الأجهزة جميع أجهزة EZVIZ.

الأمر الصوتي

اكتشف جهازًا ذكيًا جديدًا عبر قائمة الصفحة الرئيسية الذكية في تطبيق Alexa أو من خلال وظيفة التحكم الصوتي في Alexa. بمجرد العثور على الجهاز، يمكنك التحكم فيه بصوتك. قل بعض الأوامر البسيطة لتطبيق Alexa. على سبيل المثال اسم جهازك: يمكن تعديل عرض كاميرا xxxx في تطبيق EZVIZ. في كل مرة تقوم فيها بتغيير اسم الجهاز، ستحتاج إلى اكتشاف الجهاز مرة أخرى لتحديث الاسم.

استكشاف الأخطاء وإصلاحها

ماذا أفعل إذا لم يتمكن تطبيق Alexa من اكتشاف جهازي؟

تحقق مما إذا كانت هناك أي مشكلات تتعلق بالاتصال بالإنترنت. حاول إعادة تشغيل الجهاز الذكي وإعادة اكتشاف الجهاز على Alexa.

لماذا تظهر حالة الجهاز غير متصل بالإنترنت على Alexa؟

ربما تم قطع اتصالك اللاسلكي. قم بإعادة تشغيل الجهاز الذكي وإعادة اكتشافه على Alexa. قد لا تتوفر إمكانية الاتصال بالإنترنت على الموجه الخاص بك. تحقق من توصيل الموجه بالإنترنت وأعد المحاولة.

للحصول على تفاصيل حول البلدان التي تدعم استخدام Amazon Alexa، يُرجى الاطلاع على موقع الويب الرسمي.

مع Google Assistant، يمكنك تشغيل جهاز EZVIZ ومراقبة البث المباشر بمجرد أن تقول الأوامر الصوتية لتطبيق Google Assistant.

تلمذ الأجهزة والتطبيقات التالية:

1. تطبيق EZVIZ الوظيفي.
2. في تطبيق EZVIZ، قم بإيقاف تشغيل "تشغيل الفيديو" وتشغيل (الصوت) في صفحة (إعدادات الجهاز).
3. جهاز تلفاز متصل به مشغل Chromecast الوظيفي.
4. تطبيق Google Assistant على الهاتف.

لبءء الشغفل؁ اابع الخطوات الوارءة أءاءه:

1. قم بإءاءء جهاز EZVIZ والتأكد من أنه يعمل بصورة صالحة على التطبيق.
2. قم بتنزل تطبيق Google Home من متجر App Store أو Google Play Store وقم بتسجل الءءول إلى حساب Google الخاص بك.
3. في شاشة الصفحة الرئسة الخاصة بى؁ انقر فوق "+" فى الزاوة العلوة اليسرى؁ ثم حدد "إءاءء الجهاز" من القائمة للانتقال إلى واجهة الءءاء.
4. انقر فوق **يعمل مع Google** ثم ابعث عن "EZVIZ"؁ وستجد مهارات "EZVIZ".
5. أءل اسم المستخدم وكلمة المرور لجهاز EZVIZ؁ ثم انقر فوق **تسجل الءءول**.
6. انقر فوق الزر **تفوفض** لتفوفض Google بالوصول إلى حساب EZVIZ بحيث يمكن لتطبيق Google التحكم فى أجهزة EZVIZ.
7. انقر فوق **العودة إلى التطبيق**.
8. اابع الخطوات المذكورة أعلاه لإكمال التفوفض. عند اكتمال المزامنة؁ سبم إدراج ءءمة EZVIZ ضمن قائمة الءءامات لءبك. لعرض قائمة بالأجهزة المتوافقة ضمن حساب EZVIZ؁ انقر فوق رمز ءءمة EZVIZ.
9. جرب الآن بعض الأوامر. اسءءم اسم الكاميرا الءى قمت بإشائه عند إءاءء النظام.

يمكن للمستخدمين إدارة الأجهزة ككبان أو فى مجموعة. تبب إضافة الأجهزة إلى الغرفة للمستخدمين التحكم فى مجموعة من الأجهزة فى الوقت نفسه باستخدام أمر واحد. انقر فوق الرابء أءاءه لمزفء من المعلوماء:

<https://support.google.com/googlehome/answer/7029485?co=GENIE.Platform%3DAndroid&hl=en>

للوصول على معلوماء إضافية عن الجهاز؁ تُرجى مراجعة الموقع www.ezviz.com/ar.

شكرًا لاختبارك منتجات EZVIZ.

تؤثر التكنولوجيا على كل جانب من جوانب حياتنا. بصفتنا شركة ذات تقنية عالية، فإننا ندرك بشكل متزايد الدور الذي تلعبه التكنولوجيا في تحسين كفاءة الأعمال ونمط الحياة، ولكن في نفس الوقت، الضرر المحتمل من الاستخدام غير السليم. على سبيل المثال، منتجات الفيديو قادرة على تسجيل صور حقيقية وكاملة وواضحة. يوفر هذا قيمة عالية في استعادة الأحداث الماضية والحفاظ على الوقائع في الوقت الفعلي. ومع ذلك، فقد يؤدي أيضًا إلى انتهاك الحقوق والمصالح المشروعة لطرف آخر في حالة حدوث توزيع غير صحيح لبيانات الفيديو و/أو استخدامها و/أو معالجتها. مع فلسفة "التكنولوجيا من أجل الأفضل"، تطلب EZVIZ أن يلتزم كل مستخدم نهائي لتكنولوجيا الفيديو ومنتجات الفيديو بجميع القوانين واللوائح المعمول بها، بالإضافة إلى العادات الأخلاقية، بهدف إنشاء مجتمع أفضل بشكل مشترك.

يُرجى قراءة المبادرات التالية بعناية:

1. كل شخص لديه توقعات معقولة بشأن الخصوصية، ويجب ألا يتعارض تثبيت منتجات الفيديو مع هذا التوقع المعقول. ولذلك، يجب إعطاء إشعار تحذير بطريقة معقولة وفعالة وتوضيح نطاق المراقبة، عند تثبيت منتجات الفيديو في الأماكن العامة، وبالنسبة للمناطق غير العامة، يجب تقييم حقوق ومصالح الطرف الآخر عند تثبيت منتجات الفيديو، بما في ذلك على سبيل المثال لا الحصر، تثبيت منتجات الفيديو فقط بعد الحصول على موافقة أصحاب المصلحة، وعدم تثبيت منتجات فيديو غير مرئية بطريقة مفرطة.
2. الغرض من منتجات الفيديو هو تسجيل أنشطة حقيقية في وقت ومساحة محددين وتحت ظروف محددة. ولذلك، يجب على كل مستخدم أولاً تحديد حقوقه/حقوقها بشكل معقول في مثل هذا النطاق المحدد، لتجنب التعدي على صور الطرف الآخر أو خصوصيته أو حقوقه المشروعة الأخرى.
3. أثناء استخدام منتجات الفيديو، سيستمر توليد بيانات صور الفيديو المستمدة من مشاهد حقيقية، بما في ذلك كمية كبيرة من البيانات البيولوجية (مثل صور الوجه)، ويمكن تطبيق البيانات أو إعادة معالجتها بشكل أكبر. لا تستطيع منتجات الفيديو نفسها التمييز بين الجيد والسيئ فيما يتعلق بكيفية استخدام البيانات استنادًا فقط إلى الصور التي تم التقاطها بواسطة منتجات الفيديو. تعتمد نتيجة استخدام البيانات على طريقة استخدام مراقبي البيانات وغرضهم. ولذلك، يجب ألا يلتزم مراقبو البيانات بجميع القوانين واللوائح المعمول بها والمتطلبات المعيارية الأخرى فحسب، بل يجب أيضًا احترام المعايير الدولية، والأخلاق الاجتماعية، والأخلاق الحميدة، والممارسات الشائعة، والمتطلبات غير الإلزامية الأخرى، واحترام خصوصية الأفراد، والصور الشخصية، وغيرها من الحقوق والاهتمامات.
4. يجب دائمًا مراعاة الحقوق، والقيم، والمطالب الأخرى لمختلف أصحاب المصلحة عند معالجة بيانات الفيديو التي يتم توليدها باستمرار بواسطة منتجات الفيديو. في هذا الصدد، يعد أمان المنتج، وأمان البيانات أمرين حاسمين جدًا. ولذلك، يتوجب على كل مستخدم نهائي ومراقب بيانات اتخاذ جميع التدابير المعقولة والضرورية لضمان أمن البيانات، وتجنب تسرب البيانات، والإفصاح غير المناسب، والاستخدام غير السليم، بما في ذلك على سبيل المثال لا الحصر، إعداد التحكم في الوصول، واختيار بيئة الشبكة المناسبة (الإنترنت أو الإنترنت) حيث تكون فيها منتجات الفيديو متصلة، مما يؤدي إلى ترسيخ أمان الشبكة وتحسينه باستمرار.
5. قدمت منتجات الفيديو مساهمات عظيمة في تحسين الضمان الاجتماعي حول العالم، ونعتقد أن هذه المنتجات ستلعب أيضًا دورًا نشطًا في المزيد من جوانب الحياة الاجتماعية. أي إساءة استخدام لمنتجات الفيديو بما ينتهك حقوق الإنسان أو يؤدي إلى أنشطة إجرامية يتعارض مع القصد الأصلي للابتكار التكنولوجي وتطوير المنتجات. وذلك، يجب على كل مستخدم ترسيخ آلية تقييم وتتبع لتطبيق المنتج الخاص به لضمان استخدام كل منتج بطريقة مناسبة ومعقولة وبنقطة كبيرة.